

PIRAMIDA WODNA

Zbudowana jest z trzech piramid: Sumeryjskiej, egipskiej i duchowej jako dusza piramidki.

Można ją programować: ziołami, lekami, minerałami, a szczególnie olejkami eterycznymi w homeopatii, które otwierają czakry ciała astralnego.

Przestrzenne konstrukcje o kształcie piramidy wodnej sumeryjskiej oddziałują na przestrzeń w jakiej się znajdują, na wszystkie przedmioty, a szczególnie na istoty żywe. Już po krótkiej obecności w obszarze działania piramidy odczuwamy pozytywne zmiany. Piramidka działa na wielu poziomach, dotykając subtelnych obszarów człowieka.

Energia, którą kumuluje i przekazuje, zmienia pozytywnie przestrzeń; jakość energii rośnie. Podnosi witalność, ułatwia koncentrację, oczyszcza meridiany, tym samym uwalnia właściwy przepływ energii życiowej. Ma to działanie uzdrawiające, szczególnie systemu nerwowego, przez działające żywioły powietrza i wody. Oczyszcza przestrzeń ze szkodliwego promieniowania typu (cieki wodne, smog elektromagnetyczny itp...). Działa jak przepromiennik! Przewartościowuje złe emanacje na dobre, pozytywne.

Przewartościowanie polaryzacji biopola organizmu żywego "AURY" doprowadza do harmonii biorytmu - na poziomie przepływu elektrolitów, normalizuje funkcjonowanie komórek, co przywraca prawidłowe pierwotne ich funkcjonowanie i likwiduje zmiany destrukcyjne widoczne w zewnętrznym płaszczu polaryzacji - "aury".

W sposób delikatny i stały oddziałuje na nią, uzupełniając jej braki skondensowaną dobrą energią.

Zwiększa się odczuwanie i wrażliwość w ciele fizycznym, jasność umysłu, koncentracji, wewnętrznego spokoju, tworzy się większy dystans do "rzeczywistości". Rozszerza się świadomość, przestrzeń wewnętrzna, ustala się hierarchia ważności. Wyostroża się postrzeganie otaczającego nas Świata, buduje się w nas poczucie pewności, bezpieczeństwa, siły oraz wiary w Siebie.

Piramida „Duchowa”, którą można programować odpowiednimi suplementami

Związana z aspektem żeńskim – zwana Duszą. Energia wchodzi na inny poziom - subtelniej. Dusza organizmu doznaje efektu wietrzenia, poprzez doznanie z czystą boską Miłością Ojca Niebieskiego. Dusza jaśniej wchodzi na wyższy poziom rozwoju, odczuwając pobłyski szczęścia absolutnego poprzez rotacje sefirotów, dając człowiekowi radość Opatrzności Bożej.

Uzupełnia to, czego nam najbardziej w tym momencie brakuje, człowiek staje się pewniejszy i bardziej konkretny. Otwierają się bowiem czakry, szczególnie czakram koronny, przez który mamy łączność z opiekunem duchowym oraz serca – pomaga przejść nam z poziomu emocji na poziom uczuć.

* oczyszcza umysł i emocje z myśli kodowanych - destrukcyjnych * ułatwia wybaczenie * oczyszcza energetycznie ze złego promieniowania kosmicznego na poziomie fal "gamma" - twardych, oraz pozwala wydalac przez organizm aktywny cez, który jest efektem promieniowania radioaktywnego, lub skażenia promieniowaniem * stabilizuje nasz byt, istnienie – podnosi witalność otwierając poczucie potrzeb wszystkich istot * łączy z istotami wyższymi z Kościoła Wspomagającego * odblokuje energetycznie czakramy * usprawnia pracę mózgu * poszerza świadomość widzenia, czucia, postrzegania * wspomaga rozwój * umacnia poczucie stabilizacji * doenergetyzowuje wodę, oraz wszelkie produkty spożywcze* tworzy przestrzeń twórczej kreacji, pozwala uwolnić się od nadmiernego materializmu * zwiększa przepływ energii – pozwala na bycie Sobą, harmonizując ciało fizyczne w zgodzie z ciałem mentalnym

* Tworzy osłonę ochronną na czas Apokalipsy, – w aurze piramidy jesteśmy pod działaniem sił Kościoła Wspomagającego”



Homeopatyczne olejki eteryczne zastosowane w piramidzie kosmicznej

CZAKRY I ICH DUCHOWE ETERYCZNE PONADZMYSŁOWE OTWIERANIE



- | | |
|------------------------------|------------------|
| 1. Czakra koronna | – Jaśmin |
| 2. Czakra trzeciego oka | - Lotus Flower |
| 3. Czakra krtani | - Lavander |
| 4. Czakra serca | - Flower of Rose |
| 5. Czakra splotu słonecznego | - Sandal |
| 6. Czakram sakralny | - Frankincense |
| 7. Czakram kundalini | - Ambar |

Otworzyć dno piramidki, włożyć olej w nośniku homeopatii do środka - zamknąć denko. Poglaskać kilka minut denkiem piramidy czakram, który ma być otwierany, aby go oczyścić z kału astralnego. Piramidkę ustawić Krzyżem na północ. Przebywać w aurze piramidy (3-5m) kilka godzin dziennie.

Uwaga: Nie programować piramidy innymi suplementami, do chwili otwarcia danego czakramu. Proponujemy rozpocząć od otwarcia czakramu koronnego, przez który otrzymamy łączność z dostrajaczem myśli (nasz opiekun duchowy), który będzie nas prowadził do bezpiecznego otwarcia następnych czakramów i utrzymania wyższych stopni doskonałości duchowych oraz spełniania woli Ojca Uniwersalnego.

Do każdej piramidy dołączamy szaszetkę z olejkiem eterycznym "jaśmin" – na otwarcie czakramu koronnego.

Takie duże spektrum oddziaływania i polepszania drogi życiowej każdej żywej istoty kroczącej prozą życia doczesnego, może być tylko zamysłem Ojca Niebieskiego, który przez Swoją Łaskę przekazał na ten świat, do realizacji tu, teraz i dla wszystkich. (cena 150zł)
Więcej informacji znajdziesz na stronie: www.powrotdonatury.net.pl lub napisz do nas e-mail: Zdrowie@powrotdonatury.net.pl

MISTYCZNA PIRAMIDA WODNA

Oczyszczająca – Programująca – Kodująca

Piramidy o kształcie egipskim są soczewkami astralnymi, przez które przekazywane są energie kosmiczne nano-plazmowe. W kształt piramidy egipskiej wpisane są wszelkie wartości promieniowania Ziemi: długość równika, odległość Ziemi od Słońca, cyfra Pi, Fi i kwadratura koła. Przez te wartości oddziałuje ona swoim promieniowaniem na Ziemię i jej mieszkańców. Piramida wodna zbudowana jest z duszy, która zatopiona jest w osłonie wodnej. Osłona utworzona jest na Wodzie Grandera z koloidami Złota, Platyny, Rodu i Magnezu. Podstawa piramidy posiada cztery magnesy, które swoją stroną minusową ściągną do piramidy wszelkie ujemne zapromieniowanie. Poprzez Duszę, numerologię Krzyża Energetycznego i Kościół Wspomagający programuje nasze ciało astralne, które jest programatorem ciała fizycznego. Taka konstrukcja jest doskonała i można jej używać;

1. Do programowania wód mineralnych energią kosmiczną Kościoła Wspomagającego. Wystarczy nad piramidkę postawić butelkę z wodą o pojemności 1,5 l, czy 5 l. Woda w ciągu 2-5 godzin podnosi swoją wartość o 2-3 tysiące w skali Bowisa. Tę programowaną wodę używamy do przygotowywania herbat, ziół, zup, soków i wszelkich napoi. Do środka można wkładać drobiny leków, ziół.



Piramida wodna doskonale programuje żywność, szczególnie owoce. Już po kilku godzinach energetyczna wartość owoców, czy innego pożywienia wzrasta dwukrotnie; spożywamy go o połowę mniej, a często to pożywienie energetyczne staje się lekarstwem na wiele schorzeń.

Lekarstwa ustawione pod piramidą zwiększają ich wartości lecznicze, lecz tylko te, które są akceptowane przez nasz organizm. Można to sprawdzić wahałkami. Nad niezaprogramowaną wodą czy pożywieniem energia jest mała; wahałko zatacza małe koła. Po doprogramowaniu piramidą, koła zwiększają się dwukrotnie. Jeżeli lek jest szkodliwy dla organizmu, piramida nie wzmocni jego potencji.

Piramida także nie zaprogramuje wszelkich soków, pożywienia, które zawierają szkodliwe substancje chemiczne.

Przy programowaniu napoi dla chorych, wystarczy pod pojemnikiem z wodą, lub na ścianie umieścić zdjęcie osoby, dla której programujemy leki, czy pożywienie.

Piramida wodna wrzucona do studni, stawu, rzeki – oczyszcza i programuje wodę w tych zbiornikach – energiami przesyłanymi przez cywilizacje wyższe od naszej. Wiedzą one dokładnie, co jest dla nas potrzebne; energie oczyszczające, czy inne działające na świat roślin i zwierząt.

2. Piramida wodna (Miłosierdzia) przykładana swoją magnetyczną stroną (podstawą) na schorwane miejsca, ściąga chorobotwórczą energię, nawet w takich przypadkach jak: bóle reumatyczne, sprawy kobiece, prostata czy choroby rakowe. Numerologia w podstawie piramidy pochodzi z Kościoła Tryumfującego, gdzie w centrum Krzyża znajduje się Nadenergia Miłosierdzia, czyli „Miłości Przebaczącej” – wystarczy odmówić koronkę do Miłosierdzia Jezusa Chrystusa w słowach: „**Panie Jezu Chryste, Królu Miłosierdzia Świata całego, przepraszam Cię za wszelkie moje grzechy popełnione w świadomości i nieświadomości mojej – spal je Panie w swoim Miłosierdziu, oczyść serce, ciało, duszę, umysł ze zła wszelkiego i prowadź mnie do swojego Królestwa, które przychodzi tu na Ziemię**”.

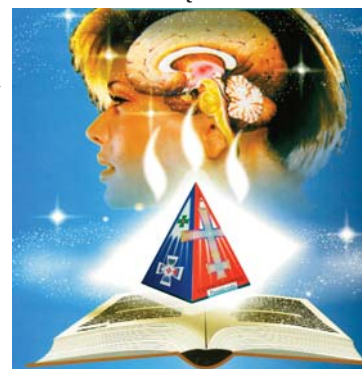
3. Piramidka z wodą żywą, umieszczona na książce, podczas snu przekazuje zawarte w niej informacje do ludzkiej podświadomości. Umysł łatwo przyswaja potrzebną wiedzę, co jest wielką pomocą w żmudnym przyswajaniu wiadomości, nie tylko dla studentów. U wielu pojawiają się sny z tematyki zawartej w książce. Nadchodzi więc zapowiedziany przez Proroka w Biblii czas, że ...”**sny nas nauczać będą**”.

4. Piramidka ustawiona pod/koło łóżka programuje nas energią zdrowia – oczyszcza ze zmysłowości, złych emocji, a poszerza świadomość widzenia, czucia i postrzegania. Podnosi witalność i wspomaga rozwój duchowy. Sen staje się krótszy, człowiek wstaje wypoczęty i rześki, mijają drobne schorzenia. Zmniejsza się łaknienie na pożywienie.

5. Na tej samej zasadzie działania, posiadamy wahałki piramidalne z wodą żywą oraz mikroelementami i ziołami, którymi można programować napoje do leczenia różnych schorzeń. Jeżeli do wahałki włożymy np: skrzyp, wapno, kolagen i inne leki na system kostny, taka zaprogramowana woda leczy schorzenia systemu kostno-żylnego. Poszczególne wahałki zaprogramowane są na; system kostny, wydalniczy, odpornościowy, sprawy rakowe.

6. Wahałdem z wodą żywą możemy programować wodę w kranach, rzekach, jeziorach. Tak zaprogramowana woda staje się miękka i trzyma energię przez kilka miesięcy (kilkakrotnie sprawdzone miernikiem czułej częstotliwości).

Prosimy o potwierdzenia działalności i skuteczności Piramidy Miłosierdzia, gdyż wymienione działania, to tylko część stwierdzonych możliwości działania promieniowania duchowego na osobowość człowieka.



“Powrót do Natury”

80-354 Gdańsk ul. Subisława 23/G/35
tel. 58 556 3332 e-mail zdrowie@powrotdonatury.net.pl
www.powrotdonatury.net.pl